

Babits Mihály Gimnázium

2024

Fizika, középszintű szóbeli tételek
mérései

Nyilvánosságra hozva 2024.április

Összeállította:

Marton Sándor

vezetőtanár

Budapest, 2024.

Az előírásoknak megfelelően felhasználtam az Oktatási Hivatal által előzetesen közreadott dokumentumokat és mintákat.

1. tétel - Központi 3. - Munka, mechanikai energia

Feladat:

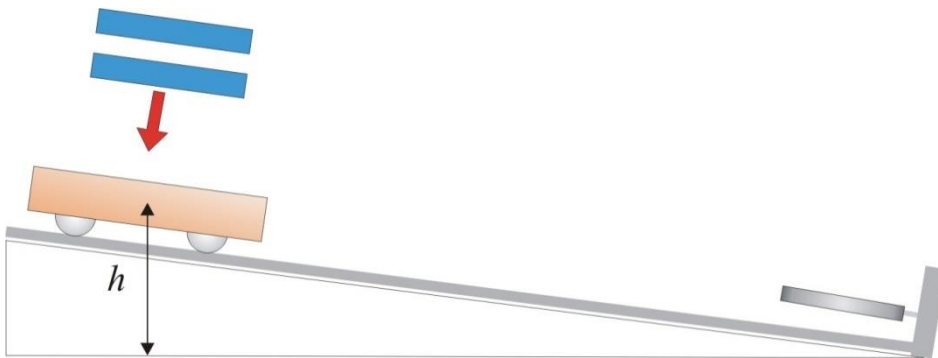
Lejtőn leguruló kiskocsi segítségével tanulmányozza a mechanikai energiák egymásba alakulását!

Szükséges eszközök:

Erőmérő; kiskocsi; nehezékek; sín; szalagrugó (a kiskocsis mechanikai készletek része); mérőszalag vagy kellően hosszú vonalzó.

A kísérlet leírása:

Kis hajlásszögű (5° - 20°) lejtőként elhelyezett sín végére rögzítünk a sínnel párhuzamosan szalagrugót. A kiskocsit három különböző magasságból engedje el, és figyelje meg a rugó összenyomódását! Keresse meg azt az indítási magasságot, amikor a kiskocsi éppen teljesen összenyomja a rugót! A nehezékek segítségével duplázza, illetve triplázza meg a kiskocsi tömegét, és a megnövelt tömegek esetén is vizsgálja meg, milyen magasságból kell elengedni a kiskocsit, hogy a rugó éppen teljesen összenyomódjon!



2. tétel – Központi 4. - Pontszerű és merev test egyensúlya, egyszerű gépek

Feladat:

Erőmérővel kiegyensúlyozott karos mérleg segítségével tanulmányozza a merev testre ható forgatónyomatékokat és az egyszerű emelők működési elvét!

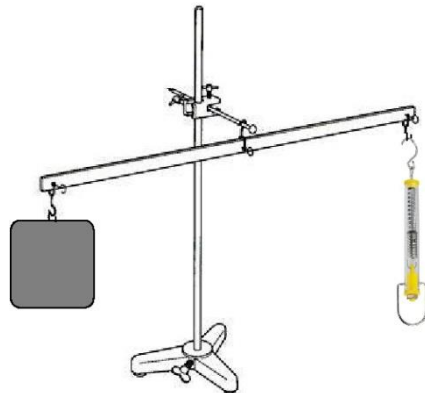
Szükséges eszközök:

Karos mérleg; erőmérő; súly; mérőszalag vagy vonalzó.

A kísérlet leírása:

Egy egyensúlyban lévő karos mérleg egyik oldalára akassza fel az ismert súlyú testet, és jegyezze fel a távolságot a rögzítési pont és a kar forgástengelye között! Rögzítse az erőmérőt a mérleg másik karján, a forgástengelytől ugyanekkora távolságra! Egyensúlyozza ki a mérleget függőleges irányú erővel, és a mért erőértéket jegyezze le! Változtassa meg az erőmérő rögzítési helyét (pl. a forgástengelytől fele- vagy harmadakkora távolságra, mint az első esetben), és ismét egyensúlyozza ki! A mért erőértéket és a forgástengelytől való távolságot ismét jegyezze fel!

Készítsen értelmező rajzot, amely az elvégzett mérés esetében a mért erőértékek arányait és irányait magyarázza!



3. tétel - Központi 5. - Periodikus mozgások

Feladat:

Különböző tömegű súlyok felhasználásával vizsgálja meg egy rugóra rögzített, rezgőmozgást végző test periódusidejének függését a test tömegétől!

Szükséges eszközök:

Bunsen-állványra rögzített rugó; legalább öt, ismert tömegű súly vagy súlysorozat; stopperóra; milliméterpapír.

A kísérlet leírása:

Rögzítse az egyik súlyt az állványról lelógó rugóra, majd függőleges irányban kissé kitérítve óvatosan hozza rezgésbe! Ügyeljen arra, hogy a test a mozgás során ne ütközzön az asztalhoz, illetve hogy a rugó ne lazuljon el teljesen! A rezgőmozgást végző test egyik szélső helyzetét alapul véve határozza meg a mozgás tíz teljes periódusának idejét, és ennek segítségével határozza meg a periódusidőt! A mérés eredményét jegyezze le, majd ismételje meg a kísérletet a többi súllyal is! A mérési eredményeket, valamint a kiszámított periódusidőket rögzítse táblázatban, majd ábrázolja a milliméterpapíron, egy periódusidő-tömeg grafikonon! Tegyen kvalitatív megállapítást a rezgésidő tömegfüggésére!



4. tétel – Központi 7. - Nehézségi gyorsulás értékének meghatározása Audacity számítógépes akusztikus mérőprogram segítségével

Feladat:

Mérje meg a különböző magasságokból leeső acélgolyó esési idejét *Audacity* számítógépes mérőprogrammal! A magasságok és az esési idők alapján határozza meg a nehézségi gyorsulás értékét!

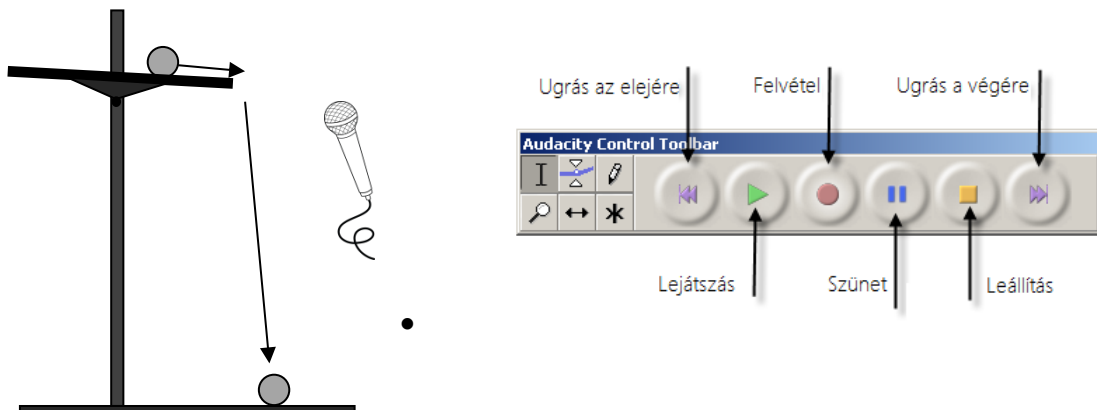
Szükséges eszközök:

Nagyobb méretű acél csapágygolyó; állítható magasságú állvány, rajta vízszintesen elhelyezett, nem teljesen sima felületű kerámialap (padlólap); mérőszalag; számítógép beépített vagy külső mikrofonnal, *Audacity* akusztikai mérőprogrammal (az internetről ingyenesen letölthető).

A mérés leírása:

A lemért magasságba beállított, közelítőleg vízszintes kerámialapon gurítsa el a golyót úgy, hogy az a lapról a talajra essen! A kissé egyenetlen felületű kerámialapon a golyó jellegzetes hanggal gurul. Amikor a golyó a lap szélét elhagyva esni kezd, a hang megszűnik, végül a talajra leérkező golyó hangosan koppan. Készítsen hangfelvételt az *Audacity* program segítségével a golyó mozgását kísérő hangokról! A hangfelvétel grafikonján mérje meg a golyó eséséhez tartozó időszakaszt (a guruló golyó hangja és a koppanás közötti csendes tartományt) századmásodperces pontossággal! A mérést ismétlje meg legalább 2 különböző magasságból indítva a golyót! A mért magasság- és idő adatokat, illetve a mért időtartamok négyzetét foglalja táblázatba, majd ezek alapján számolja ki sorról sorra a gyorsulás értékét!

Adja meg a kapott eredmények átlagát!



5. tétel – Központi 11. - Cartesius-búvár

Feladat:

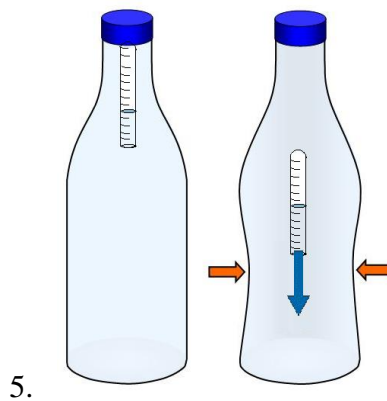
A rendelkezésre álló eszközök segítségével készítsen el egy Cartesius-búvárt! A búvár segítségével mutassa be az úszás, a lebegés és az elmerülés jelenségét a vízben! Magyarázza el az eszköz működését!

Szükséges eszközök:

Nagyméretű (1,5–2,5 literes) műanyag flakon kupakkal; üvegből készült szemcseppentő vagy kisebb kémcső, oldalán 0,5 cm-es skálaosztással.

A kísérlet leírása:

Ha a flakont oldalirányban összenyomja, a búvár lesüllyed a flakon aljára. Figyelje meg, hogy hogyan változik a vízszint a kémcsőben a flakon összenyomásakor! Jegyezze fel a kémcsőbe szorult levegőoszlop hosszát akkor, amikor a búvár a felszínen lebeg, illetve akkor, amikor a flakon aljára süllyed!



6. tétel – Központi 13. - Szilárd anyagok, folyadékok és gázok hőtágulásának bemutatása

Feladat:

Vizsgálja meg különböző halmazállapotú anyagok hőtágulását!

Szükséges eszközök:

Bimetall-szalag; iskolai alkoholos bothőmérő; állványba fogott, „üres” gömblombik, üvegcsővel átfűrt gumidugóval lezárva; vizeskád; borszeszégő vagy Bunsen-égő; gyufa.

A kísérlet leírása:

- Gyújtsa meg a borszeszégőt, és melegítse a bimetall-szalagot a lemez egyik oldalán! Figyelje meg, hogy miként változik a bimetall-szalag alakja a melegítés hatására! Hagyja lehűlni a szalagot! Mi történik az alakjával? Ismétlje meg a kísérletet úgy, hogy a borszeszégővel a szalag másik oldalát melegíti! Mit tapasztal?
- Fogja ujjai közé az alkoholos hőmérő folyadéktartályát, esetleg enyhén dörzsölje! Hogyan változik a hőmérő által mutatott hőmérsékletérték?
- Fordítsa az üres lombikot a kivezetőcsővel lefelé, és merítse a kivezetőcsövet víz alá! Melegítse a kezével a lombik hasát! Mit tapasztal?



7.tétel – Gázok állapotváltozásai

Feladat:

Egy átfúrt dugóval elzárt, ismert térfogatú lombik kivezető csövének végét vezessük egy nyomásmérő szárába! Az ábra szerinti elrendezés lehetővé teszi a lombikban lévő levegő nyomásának mérését. Mérje meg a meleg vízfürdőbe helyezett lombikban levő levegő nyomását is!

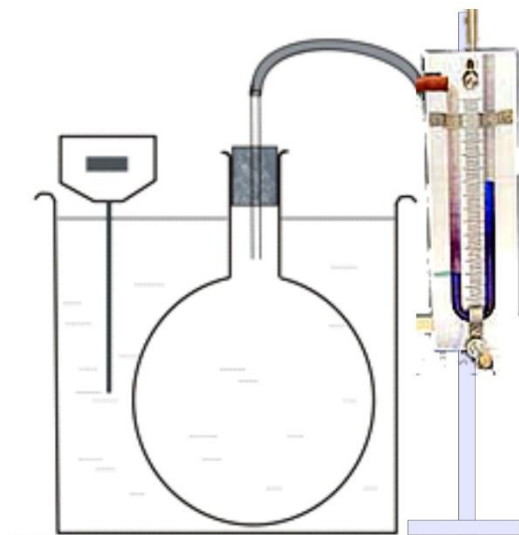
Szükséges eszközök:

Átfúrt dugóval elzárt, ismert térfogatú lombik, amelyhez gumicső csatlakozik; nyomásmérő milliméterbeosztással; nagyobb üvegedények; víz: hideg és meleg; hőmérő; állvány; fogó; dió.

A kísérlet leírása:

A nyomásmérőt kösse össze a lombikba zárt levegővel! Olvassa le a nyomásmérő által mutatott különbséget! Mérje meg a terem hőmérsékletét!

Állítsa a lombikot meleg vízfürdőbe! A nyomásmérő mutat változást? Mit tapasztal? Mérje meg a vízfürdő hőmérsékletét! Ha a lombikba zárt levegő térfogatát állandónak tekinthető, akkor milyen törvényszerűséget igazol a hőmérséklet és a nyomás változása? (Nem feladat számszerűen igazolni a törvényt, de ha szeretné, a kiindulási nyomást tekintse 101300Pa -nak, a víz sűrűségét a nyomásmérőben 1000 kg/m^3 -nek.)



8. tétel – Központi 15. A lecsapódás jelensége – a gázok nyomása

Feladat:

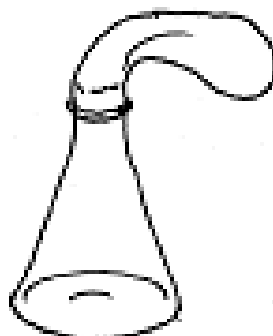
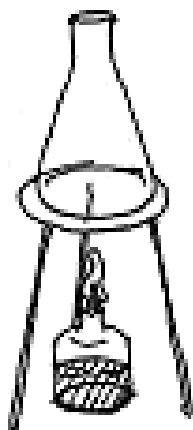
A lombikból kevés víz forralásával hajtsa ki a levegőt! A lombikot zárja le egy léggömbbel, majd a lombikban rekedt vizgőzt hűtéssel csapassa le! Így a lombikban leesik a nyomás, a léggömb a lombikba „beszívódik”.

Szükséges eszközök:

Hőálló lombik; léggömb; vízmelegítésre alkalmas eszköz (vas háromláb, azbesztlap, facsipesz stb.); hideg víz egy edényben, hűtés céljára; védőkesztyű.

A kísérlet leírása:

A lombik aljára tegyen egy kevés vizet, és forralja fel! Fél perc forrás után vegye le a lombikot a tűzről, és feszítsen a szájára egy léggömböt úgy, hogy a léggömb kilógjon a lombikból! A lombikot hagyja lehűlni (hideg vízzel hűtse le)! Figyelje meg, mi történik a léggömbbel! Magyarázza a kísérletben bemutatott jelenséget!



9. tétel – Központi 18. - Halmazállapot-változások

Feladat:

Tanulmányozza szilárd, illetve folyékony halmazállapotú anyag gáz halmazállapotúvá történő átalakulását!

Szükséges eszközök, anyagok:

Borszeszégő; kémcső; kémcsőfogó csipesz; vizes papír zsebkendő; könnyen szublimáló kristályos anyag (jód); tű nélküli orvosi műanyag fecskendő; meleg víz.

A kísérlet leírása:

Szórjon kevés jódkristályt a kémcső aljára, a kémcső felső végét pedig dugaszolja el lazán a hideg, vizes papír zsebkendővel! A kémcsövet fogja át a kémcsőcsipesszel, és ferdén tartva melegítse óvatosan az alját a borszeszlángban! Figyelje meg a kémcsőben zajló folyamatot! Külön figyelje meg a jódkristályok környezetét és a kémcsövet lezáró vizes papír zsebkendő környezetét is!

A műanyag orvosi fecskendőbe szívjon kb. negyed-ötöd részig meleg vizet, majd a fecskendő csőrét fölfelé tartva a víz feletti levegőt a dugattyúval óvatosan nyomja ki! Ujjával légmentesen fogja be a fecskendő csőrének nyílását! Húzza hirtelen mozdulattal kifelé a dugattyút! Figyelje meg, hogy mi történik eközben a fecskendőben lévő vízzel! Mit tapasztal?



10. tétel – Központi 20. - Elektrosztatikus megosztás és árnyékolás

Feladat:

Egy iránytűt térítssen ki elektromos tér segítségével! Egy alumínium hegy segítségével igazolja, hogy a jelenségnek nincs köze a mágnességhez! Ezt követően mutassa be, hogy az üveg nem árnyékolja le az elektromos teret, az alumíniumborítás viszont igen!

Szükséges eszközök:

Íránytű állvánnyal; alumínium hegy; az iránytűt kényelmesen befedő főzőpohár; a főzőpohár palástjára éppen ráhúzható alumíniumhenger; plexirúd; posztó vagy szőrme.

Megjegyzés:

Az iránytű elforduló acéltűjéhez hasonló, könnyen elforduló, jól formálható alumínium tű készíthető például gyógyszer-tabletták alumínium csomagoló anyagából. A főzőpohárra húzható alumíniumborítást alufóliából készíthetjük.

A kísérlet leírása:

Dörzsölje meg a plexirudat, és mutassa meg, hogy a keletkező elektromos tér kitéríti az iránytűt! Az acélhegyet a saját készítésű alumínium hegyre cserélve igazolja, hogy a kitérésnek nincs köze a mágnességhez! Az iránytűt a mérőhengerrel lefedve mutassa meg, hogy a henger üvegfala nem árnyékolja le az elektromos teret! A mérőhengerre ráhúzva az alumínium palástot igazolja, hogy az alumíniumborítás leárnyékolja az elektromos teret!



11. tétel - Központi 21. -Soros és párhuzamos kapcsolás

Feladat:

Egy áramforrás és két zseblámpaizzó segítségével tanulmányozza a soros, illetve a párhuzamos kapcsolás feszültség- és teljesítményviszonyait!

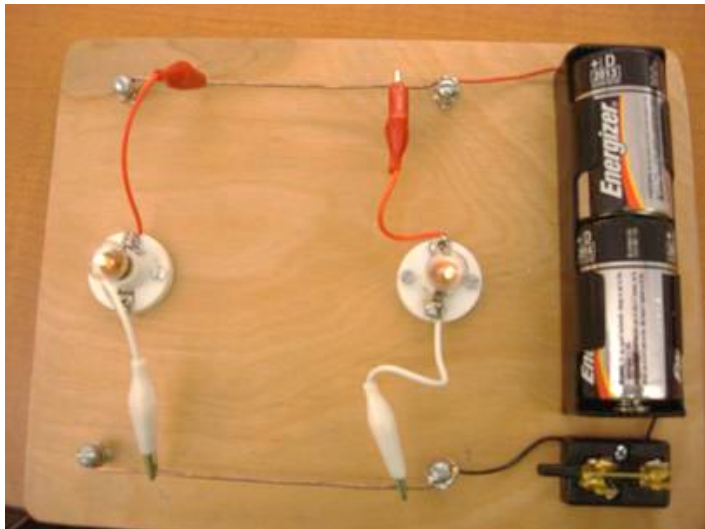
Szükséges eszközök:

4,5V-os zsebtelep (vagy helyettesítő áramforrás); két egyforma zsebizzó foglalatban; kapcsoló; vezetékek; feszültségmérő műszer, áramerősség-mérő műszer (digitális multiméter).

A kísérlet leírása:

Készítsen kapcsolási rajzot két olyan áramkörről, amelyben a két izzó sorosan, illetve párhuzamosan van kapcsolva!

A rendelkezésre álló eszközökkel állítsa össze mindkét áramkört! Mérje meg a fogyasztókra eső feszültségeket és a fogyasztókon átfolyó áram erősségét mindkét kapcsolás esetén! Figyelje meg az izzók fényerejét mindkét esetben!



-
-
-

12. tétel – Központi 25. - Elektromágneses indukció

Feladat:

Légmagos tekercs és mágnesek segítségével tanulmányozza az elektromágneses indukció jelenségét!

Szükséges eszközök:

Középállású demonstrációs áramerősség-mérő; különböző menetszámú, vasmag nélküli tekercsek (például 300, 600 és 1200 menetes); 2 db rúd mágnes; vezetékek.

A kísérlet leírása:

Csatlakoztassa a tekercs két kivezetését az árammérőhöz! Dugjon be egy mágneset a tekercs hossz tengelye mentén a tekercsbe! Hagyja mozdulatlanul a mágneset a tekercsben, majd húzza ki a mágneset körülbelül ugyanakkora sebességgel, mint amekkorával bedugta! Figyelje közben az áramerősség-mérő műszer kitérését!

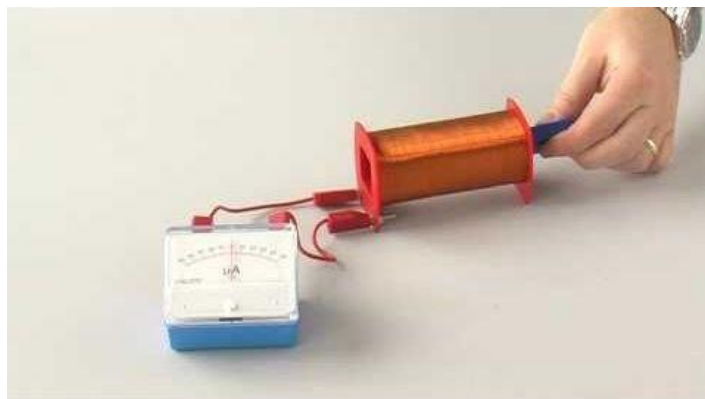
Ismételje meg a kísérletet fordított polaritású mágnessel is!

Ismételje meg a kísérletet úgy, hogy gyorsabban (vagy lassabban) mozgatja a mágneset!

Ezután fogja össze a két mágneset és a kettőt együtt mozgatva ismételje meg a kísérleteket!

Ismételje meg a kísérletet kisebb és nagyobb menetszámú tekercsekkel is!

Röviden foglalja össze tapasztalatait!



13. tétel – Központi 24. -Rézcsőbe ejtett neodímium mágnes mozgásának vizsgálata

Feladat:

Két egymásba illeszkedő, egyforma hosszú rézcső áll a rendelkezésére. Vizsgálja meg a csőbe ejtett neodímium mágnes mozgását! Mérje meg a csőben az esés idejét úgy, hogy először a kisebb keresztmetszetű csőben ejti a mágnes, majd a nagyobb keresztmetszetű csőben, végül úgy, hogy a két csövet egymásba tolja, és a duplafalú csőben méri az esés idejét!

Szükséges eszközök:

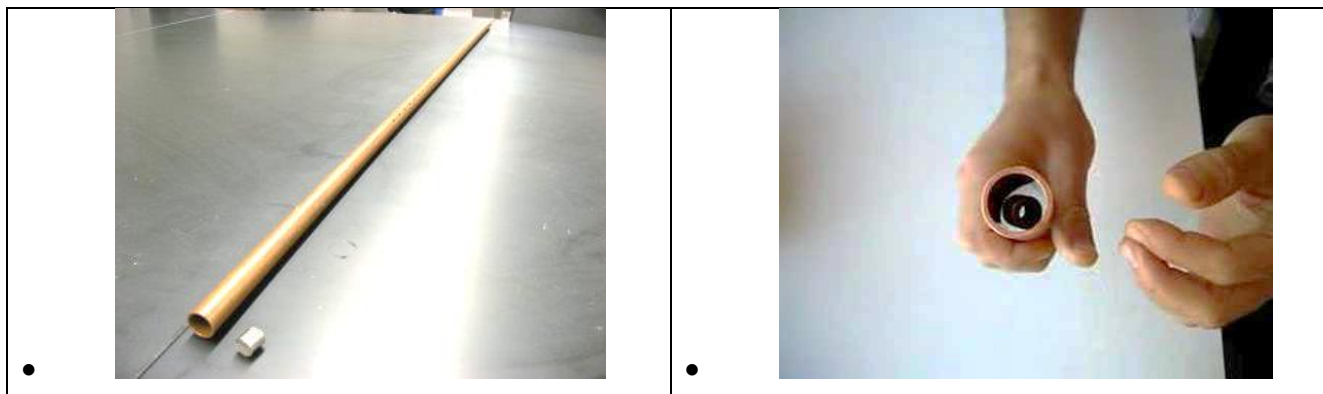
Két, legalább 30 cm hosszú, szorosan egymásba tolható, egyforma hosszú rézcső, melyekbe a mágnes kényelmesen befér, és elakadás nélkül tud bennük mozogni (a kisebb átmérőjű cső keresztmetszete ne legyen sokkal nagyobb a mágnes esés irányú keresztmetszeténél!); neodímium mágnes; stopperóra, centiméterszalag; puha szivacs vagy párna, amire a mágnes rápottyán.

A kísérlet leírása:

Vizsgálja meg, hogy a rézcső fala nem vonzza a mágnes! Ejtse bele a mágnes a rézcsőbe, figyelje meg a mozgását!

Mérje meg a csövek hosszát! Indítsa el a stopperórát, fogja függőlegesen a kisebb keresztmetszetű csövet, és amikor az időmérés 30 másodpercnél tart, ejtse bele a csőbe a mágnes! A csövet állandó magasságban tartva állítsa meg a stopperórát akkor, amikor a mágnes kiért a cső alján! (Vigyázzon, hogy a törékeny mágnes ne sérüljön meg!) Állapítsa meg a mágnes esésének idejét, majd jegyezze föl a mért adatokat!

Ismételje meg a mérést a nagyobb keresztmetszetű csővel is, majd úgy, hogy a két csövet egymásba tolja! Hasonlítsa össze eredményeit és magyarázza őket!



14. tétel – Központi 28. - A homorú tükör képalkotása

Feladat:

Homorú tükörben vizsgálja néhány tárgy képét! Tapasztalatai alapján jellemezze a homorú tükör képalkotását mind gyakorlati, mind elméleti szempontból!

Szükséges eszközök:

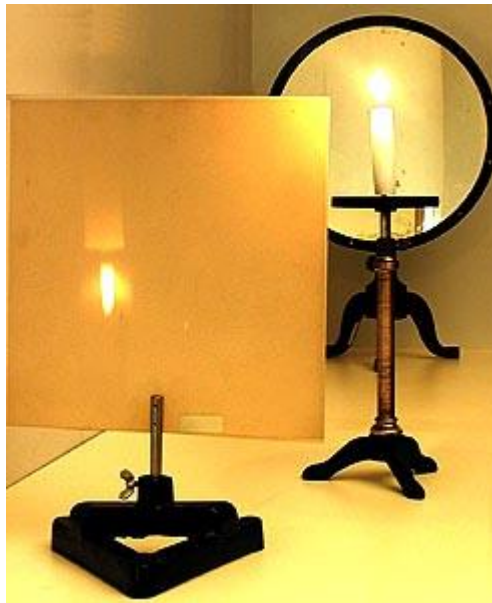
Homorú tükör; gyertya; gyufa; ernyő; centiméterszalag.

A kísérlet leírása:

A homorú tükör segítségével vetítse az égő gyertya képét az ernyőre!

Állítson elő a tükör segítségével nagyított és kicsinyített képet is! Mérje meg a beállításhoz tartozó tárgy-és képtávolságokat!

Mutassa be, hogy a tükörben mikor láthatunk egyenes állású képet!



15. tétel – Központi 27. - Geometriai fénytan – optikai eszközök

Feladat:

Mérje meg a kiadott üveglencse fókusz távolságát és határozza meg dioptriaértékét!

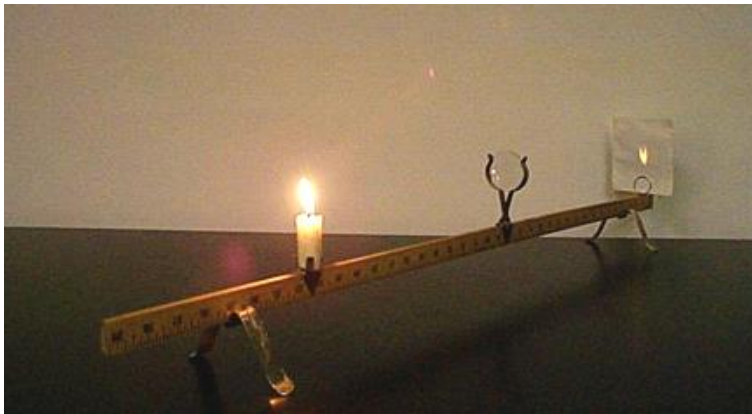
Szükséges eszközök:

Ismeretlen fókusz távolságú üveglencse; sötét, lehetőleg matt felületű fémlemez (ernyőnek); gyertya; mérőszalag; optikai pad vagy az eszközök rögzítésére alkalmas rúd és rögzítők.

A kísérlet leírása:

Helyezze a gyertyát az optikai pad tartójára, és gyújtsa meg! Helyezze el az optikai padon a papírernyőt, az ernyő és a gyertya közé pedig a lencsét! Mozgassa addig a lencsét és az ernyőt, amíg a lángnak éles képe jelenik meg az ernyőn! Mérje le ekkor a kép- és tárgy távolságot, és a leképezési törvény segítségével határozza meg a lencse fókusz távolságát!

A mérés eredményét felhasználva határozza meg a kiadott üveglencse dioptriaértékét!



16. tétel – Központi 30. -A fényelektromos jelenség

Feladat:

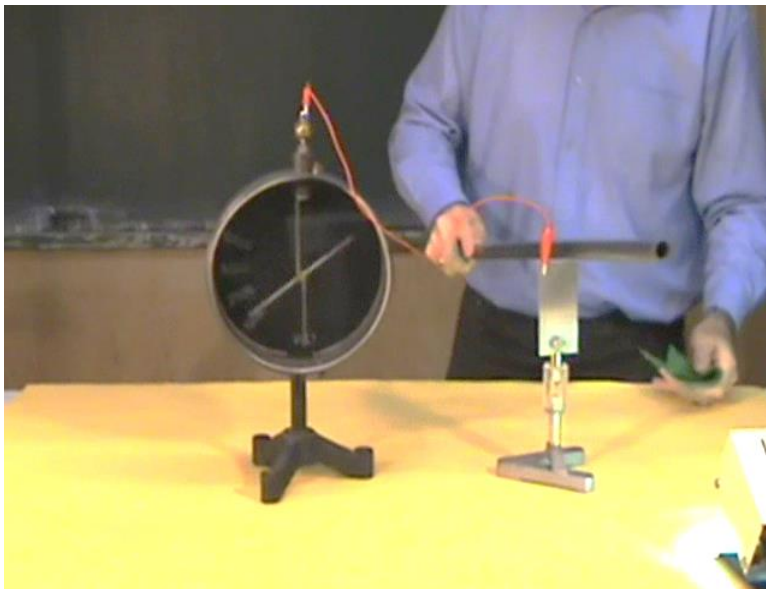
Negatív töltésekkel feltöltött cinklemez ultraibolya fényforrással világítunk meg. Vizsgáljuk meg, hogyan hat a cinklemez töltéseire az UV-forrás (kvarclámpa) fénye!

Szükséges eszközök:

Elektroszkóp; cinklemez; szigetelő állvány; vezető krokodilcsipesszel; üveg- és műanyag rúd; a dörzsöléshez bőr vagy újságpapír, illetve gyapjú vagy selyem; UV-forrás. Ha az eszközök nem állnak rendelkezésre, a kísérlet filmen is letölthető.

A kísérlet leírása:

A cinklemez rögzítse szigetelő állványhoz, majd kösse össze az elektroszkóppal! A műanyag rúd segítségével tölts fel a cinklemez negatív töltésekkel, majd bocsásson rá fehér fényt olvasólámpából, majd ismétlje meg kvarclámpával a sugárzást! Figyelje meg, mit jelez az elektroszkóp mutatója! Magyarázza a jelenséget!



17. tétel – Központi 31. -Atommodellek, az atom elektronszerkezete

Feladat:

A kiadott anyagokat lángba tartva figyelje meg és értelmezze a létrejövő jelenséget!

Szükséges eszközök:

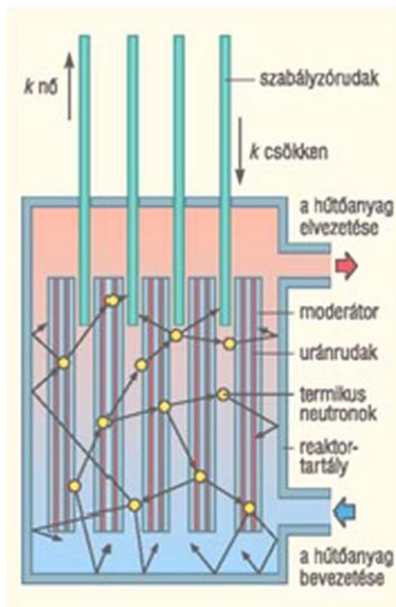
PB kemping gázpalack (vagy vezetékes gáz); gázégő; gyufa; különböző fémek (pl., Na, Ca) sói; égetőkanál vagy égetődrót.

A kísérlet leírása:

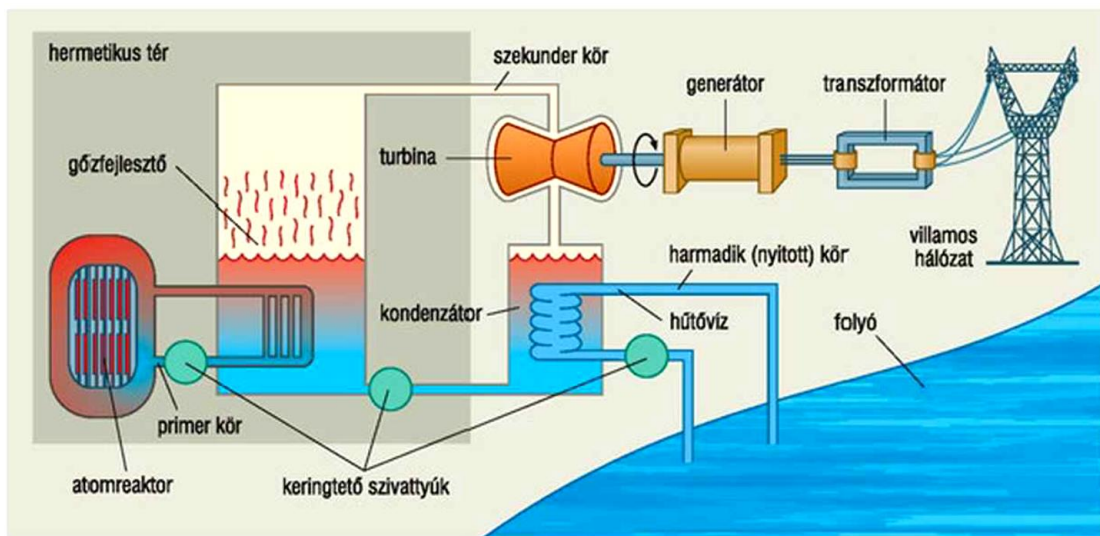
A gázégőt óvatosan gyújtsa meg! A kiadott anyagokat az égetőkanál vagy égetődrót segítségével tartsa a gázlángba, és tartsa ott, amíg a minta fényes izzásba nem jön (kb. 1000-1400°C hőmérsékleten)! Mi történik a lánggal? Végezze el a kísérletet az összes előkészített anyaggal! Megfigyeléseit jegyezze le és magyarázza!



18. tétel – saját - Az atomerőmű működése



256.2. Az atomreaktor felépítésének elvi vázlatja



256.3. Az atomerőmű felépítésének szemléletes vázlatja

Ismertesse a két ábra alapján a reaktor és az atomerőmű főbb elemeit, illetve működési elvét!

19. tétel – Központi 37. - A gravitációs mező – gravitációs kölcsönhatás

Feladat:

Fonálinga lengésidejének mérésével határozza meg a gravitációs gyorsulás értékét!

Szükséges eszközök:

Fonálinga: legalább 30-40 cm hosszú fonálon kisméretű nehezék; stopperóra; mérőszalag; állvány.

A kísérlet leírása:

A fonálingát rögzítse az állványra, majd mérje meg a zsinór hosszát és jegyezze le! Kis kitéréssel hozza az ingát lengésbe! Ügyeljen arra, hogy az inga maximális kitérése 20 foknál ne legyen nagyobb! Tíz lengés idejét stopperrel lemérve határozza meg az inga periódusidejét! Mérését ismétlje meg még legalább négyszer! A mérést végezze el úgy is, hogy az inga hosszát megváltoztatja – az új hosszal történő mérést is legalább négyszer végezze el!



20. tétel – Központi 40. - A Merkúr és a Vénusz összehasonlítása

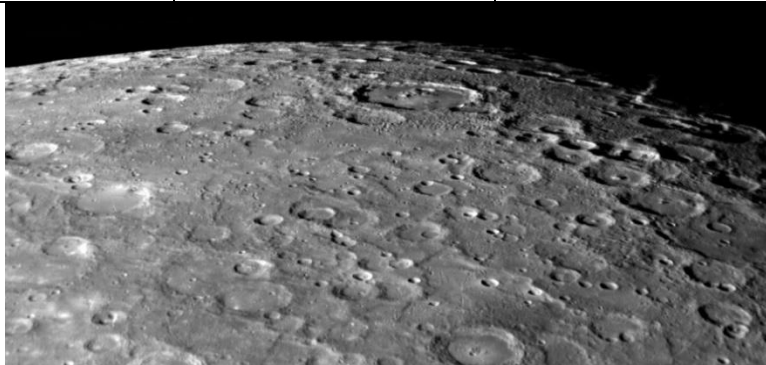
Feladat:

Az alábbi táblázatban szereplő adatok segítségével elemezze a Merkúr és a Vénusz közötti különbségeket, illetve hasonlóságokat!

		Merkúr	Vénusz
1.	Közepes naptávolság	57,9 millió km	108,2 millió
2.	Tömeg	0,055	0,815
3.	Egyenlítői átmérő	4 878 km	12 102 km
4.	Sűrűség	5,427 g/cm ³	5,204 g/cm ³
5.	Felszíni gravitációs	3,701 m/s ²	8,87 m/s ²
6.	Szökési sebesség	4,25 km/s	10,36 km/s
7.	Legmagasabb hőmérséklet	430 °C	470 °C
8.	Legalacsonyabb	-170 °C	420 °C
9.	Légköri nyomás a felszínen	~ 0 Pa	~ 9 000 000



A Vénusz



A Merkúr felszíne

A feladat leírása:

Tanulmányozza a Merkúrra és a Vénuszra vonatkozó adatokat! Mit jelentenek a táblázatban megadott fogalmak? Hasonlítsa össze az adatokat a két bolygó esetében, és értelmezze az eltérések okát a táblázatban található adatok felhasználásával!