

Babits Mihály Gimnázium

2026

Fizika, középszintű szóbeli tételek Nyilvánosságra hozott mérések

Összeállította:

Marton Sándor

szaktanár

Budapest, 2026.

Felhasználtuk az Oktatási Hivatal által előzetesen közreadott dokumentumokat és mintákat.

1. tétel - Központi 3. - Munka, mechanikai energia

Feladat:

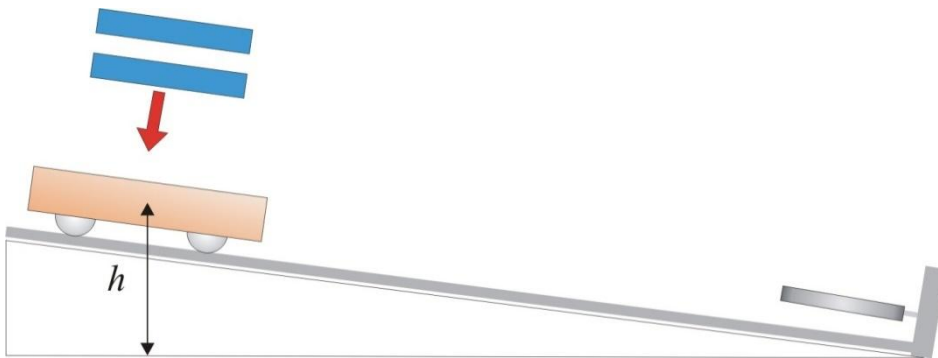
Lejtőn leguruló kiskocsi segítségével tanulmányozza a mechanikai energiák egymásba alakulását!

Szükséges eszközök:

Erőmérő; kiskocsi; nehezékek; sín; szalagrugó (a kiskocsis mechanikai készletek része); mérőszalag vagy kellően hosszú vonalzó.

A kísérlet leírása:

Kis hajlásszögű (5° - 20°) lejtőként elhelyezett sín végére rögzítünk a sínnel párhuzamosan szalagrugót. A kiskocsit három különböző magasságból engedje el, és figyelje meg a rugó összenyomódását! Keresse meg azt az indítási magasságot, amikor a kiskocsi éppen teljesen összenyomja a rugót! A nehezékek segítségével duplázza, illetve triplázza meg a kiskocsi tömegét, és a megnövelt tömegek esetén is vizsgálja meg, milyen magasságból kell elengedni a kiskocsit, hogy a rugó éppen teljesen összenyomódjon!



2. tétel – Központi 4. - Pontszerű és merev test egyensúlya, egyszerű gépek

Feladat:

Erőmérővel kiegyensúlyozott karos mérleg segítségével tanulmányozza a merev testre ható forgatónyomatékokat és az egyszerű emelők működési elvét!

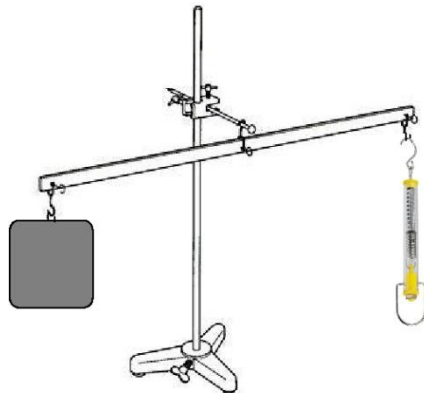
Szükséges eszközök:

Karos mérleg; erőmérő; súly; mérőszalag vagy vonalzó.

A kísérlet leírása:

Egy egyensúlyban lévő karos mérleg egyik oldalára akassza fel az ismert súlyú testet, és jegyezze fel a távolságot a rögzítési pont és a kar forgástengelye között! Rögzítse az erőmérőt a mérleg másik karján, a forgástengelytől ugyanekkora távolságra! Egyensúlyozza ki a mérleget függőleges irányú erővel, és a mért erőértéket jegyezze le! Változtassa meg az erőmérő rögzítési helyét (pl. a forgástengelytől fele- vagy harmadakkora távolságra, mint az első esetben), és ismét egyensúlyozza ki! A mért erőértéket és a forgástengelytől való távolságot ismét jegyezze fel!

Készítsen értelmező rajzot, amely az elvégzett mérés esetében a mért erőértékek arányait és irányait magyarázza!



3. tétel - Központi 5. - Periodikus mozgások

Feladat:

Különböző tömegű súlyok felhasználásával vizsgálja meg egy rugóra rögzített, rezgőmozgást végző test periódusidejének függését a test tömegétől!

Szükséges eszközök:

Bunsen-állványra rögzített rugó; legalább öt, ismert tömegű súly vagy súlysorozat; stopperóra; milliméterpapír.

A kísérlet leírása:

Rögzítse az egyik súlyt az állványról lelógó rugóra, majd függőleges irányban kissé kitérítve óvatosan hozza rezgésbe! Ügyeljen arra, hogy a test a mozgás során ne ütközzön az asztalhoz, illetve hogy a rugó ne lazuljon el teljesen! A rezgőmozgást végző test egyik szélső helyzetét alapul véve határozza meg a mozgás tíz teljes periódusának idejét, és ennek segítségével határozza meg a periódusidőt! A mérés eredményét jegyezze le, majd ismételje meg a kísérletet a többi súllyal is! A mérési eredményeket, valamint a kiszámított periódusidőket rögzítse táblázatban, majd ábrázolja a milliméterpapíron, egy periódusidő-tömeg grafikonon! Tegyen kvalitatív megállapítást a rezgésidő tömegfüggésére!



4. tétel – Központi 7. - Nehézségi gyorsulás értékének meghatározása *Audacity* számítógépes akusztikus mérőprogram segítségével

Feladat:

Mérje meg a különböző magasságokból leeső acélgolyó esési idejét *Audacity* számítógépes mérőprogrammal! A magasságok és az esési idők alapján határozza meg a nehézségi gyorsulás értékét!

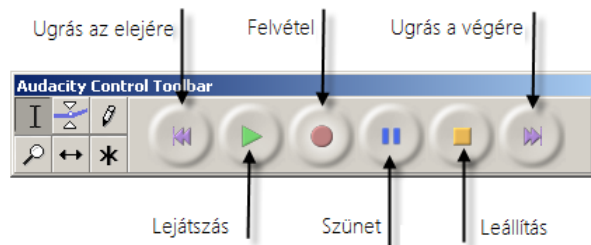
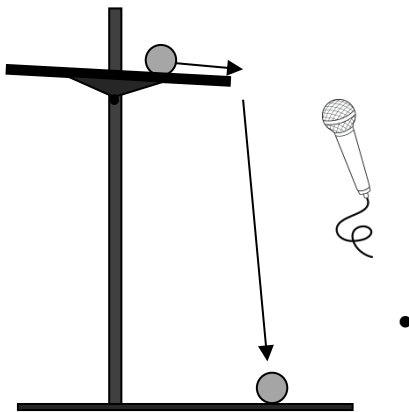
Szükséges eszközök:

Nagyobb méretű acél csapágygolyó; állítható magasságú állvány, rajta vízszintesen elhelyezett, nem teljesen sima felületű kerámialap (padlólap); mérőszalag; számítógép beépített vagy külső mikrofonnal, *Audacity* akusztikai mérőprogrammal (az internetről ingyenesen letölthető).

A mérés leírása:

A lemért magasságba beállított, közelítőleg vízszintes kerámialapon gurítsa el a golyót úgy, hogy az a lapról a talajra essen! A kissé egyenetlen felületű kerámialapon a golyó jellegzetes hanggal gurul. Amikor a golyó a lap szélét elhagyva esni kezd, a hang megszűnik, végül a talajra leérkező golyó hangosan koppan. Készítsen hangfelvételt az *Audacity* program segítségével a golyó mozgását kísérő hangokról! A hangfelvétel grafikonján mérje meg a golyó eséséhez tartozó időszakaszt (a guruló golyó hangja és a koppanás közötti csendes tartományt) századmásodperces pontossággal! A mérést ismétlje meg legalább 2 különböző magasságból indítva a golyót! A mért magasság- és idő adatokat, illetve a mért időtartamok négyzetét foglalja táblázatba, majd ezek alapján számolja ki sorról sorra a gyorsulás értékét!

Adja meg a kapott eredmények átlagát!



5. tétel – Központi 6. - Cartesius-búvár

Feladat:

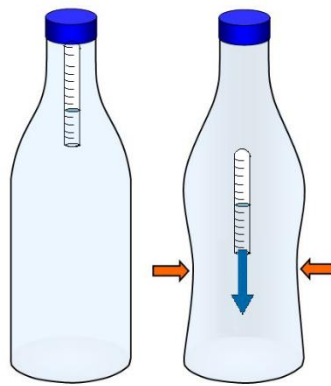
A rendelkezésre álló eszközök segítségével készítsen el egy Cartesius-búvárt! A búvár segítségével mutassa be az úszás, a lebegés és az elmerülés jelenségét a vízben! Magyarozza el az eszköz működését!

Szükséges eszközök:

Nagyméretű (1,5–2,5 literes) műanyag flakon kupakkal; üvegből készült szemcseppentő vagy kisebb kémcső, oldalán 0,5 cm-es skálaosztással.

A kísérlet leírása:

Ha a flakont oldalirányban összenyomja, a búvár lesüllyed a flakon aljára. Figyelje meg, hogy hogyan változik a vízszint a kémcsőben a flakon összenyomásakor! Jegyezze fel a kémcsőbe szorult levegőoszlop hosszát akkor, amikor a búvár a felszínen lebeg, illetve akkor, amikor a flakon aljára süllyed!



6. tétel – Központi 13. - Szilárd anyagok, folyadékok és gázok hőtágulásának bemutatása

Feladat:

Vizsgálja meg különböző halmazállapotú anyagok hőtágulását!

Szükséges eszközök:

Bimetall-szalag; iskolai alkoholos bothőmérő; állványba fogott, „üres” gömblombik, üvegcsővel átfúrt gumidugóval lezárva; vizeskád; borszeszégő vagy Bunsen-égő; gyufa.

A kísérlet leírása:

- Gyújtsa meg a borszeszégőt, és melegítse a bimetall-szalagot a lemez egyik oldalán! Figyelje meg, hogy miként változik a bimetall-szalag alakja a melegítés hatására! Hagyja lehűlni a szalagot! Mi történik az alakjával? Ismételje meg a kísérletet úgy, hogy a borszeszégővel a szalag másik oldalát melegíti! Mit tapasztal?
- Fogja ujjai közé az alkoholos hőmérő folyadéktartályát, esetleg enyhén dörzsölje! Hogyan változik a hőmérő által mutatott hőmérsékletérték?
- Fordítsa az üres lombikot a kivezetőcsővel lefelé, és merítse a kivezetőcsövet víz alá! Melegítse a kezével a lombik hasát! Mit tapasztal?



7.tétel – – Központi 16. Gázok állapotváltozásai

Feladat:

Egy átfűrt dugóval elzárt, ismert térfogatú lombik kivezetőcsövének végét vezessük egy fejjel lefelé vízbe állított mérőhenger szája alá! Az ábra szerinti elrendezés lehetővé teszi a lombikból kiáramló levegő térfogatának mérését. Mérje meg a meleg vízfürdőbe helyezett lombikból kiáramló levegő térfogatát!

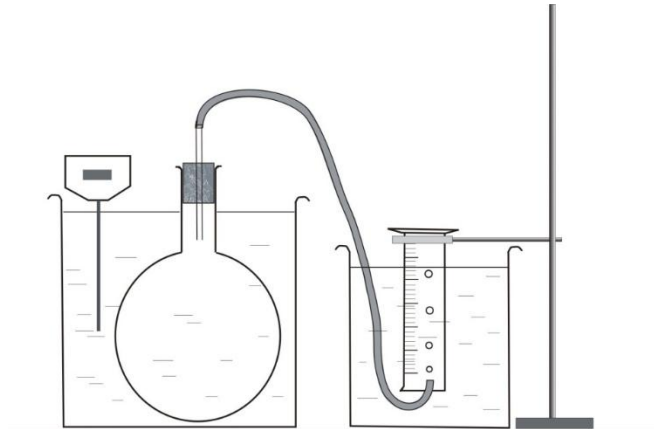
Szükséges eszközök:

Átfűrt dugóval elzárt, ismert térfogatú lombik, amelyhez gumicső csatlakozik; mérőhenger; nagyobb üvegedények; víz: hideg és meleg; hőmérő; állvány; fogó; dió.

A kísérlet leírása:

A szájával lefelé fordított mérőhengert állítsa olyan magasságba, hogy a vízszint a mérőhengerben, valamint a mérőhengeren kívül azonos legyen! Olvassa le a mérőhengerben lévő levegő térfogatát! Mérje meg a terem hőmérsékletét!

Állítsa a lombikot langyos vízfürdőbe! A gumicső víz alatti végéből buborékok szállnak fel, amelyeket a mérőhenger felfog. Ha a buborékolás abbamaradt, ismét állítsa be a mérőhenger magasságát úgy, hogy a benti és a kinti vízszint azonos legyen! Ismét mérje meg a mérőhengerbe zárt levegő térfogatát! Mérje meg a vízfürdő hőmérsékletét!



8. tétel – Központi 15. - A lecsapódás jelensége – a gázok nyomása

Feladat:

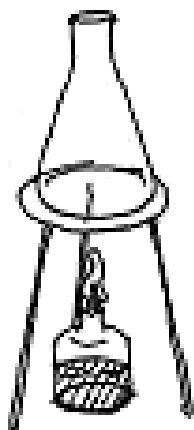
A lombikból kevés víz forralásával hajtsa ki a levegőt! A lombikot zárja le egy léggömbbel, majd a lombikban rekedt vízgőzt hűtéssel csapassa le! Így a lombikban leesik a nyomás, a léggömb a lombikba „beszívódik”.

Szükséges eszközök:

Hőálló lombik; léggömb; vízmelegítésre alkalmas eszköz (vas háromláb, azbesztlap, facsipesz stb.); hideg víz egy edényben, hűtés céljára; védőkesztyű.

A kísérlet leírása:

A lombik aljára tegyen egy kevés vizet, és forralja fel! Fél perc forrás után vegye le a lombikot a tűzről, és feszítsen a szájára egy léggömböt úgy, hogy a léggömb kilógjon a lombikból! A lombikot hagyja lehűlni (hideg vízzel hűtse le)! Figyelje meg, mi történik a léggömbbel! Magyarázza a kísérletben bemutatott jelenséget!



9. tétel – Központi 18. - Halmazállapot-változások

Feladat:

Tanulmányozza szilárd, illetve folyékony halmazállapotú anyag gáz halmazállapotúvá történő átalakulását!

Szükséges eszközök, anyagok:

Borszeszégő; kémcső; kémcsőfogó csipesz; vizes papír zsebkendő; könnyen szublimáló kristályos anyag (jód); tű nélküli orvosi műanyag fecskendő; meleg víz.

A kísérlet leírása:

Szórjon kevés jódkristályt a kémcső aljára, a kémcső felső végét pedig dugaszolja el lazán a hideg, vizes papír zsebkendővel! A kémcsövet fogja át a kémcsőcsipesszel, és ferdén tartva melegítse óvatosan az alját a borszeszlángban! Figyelje meg a kémcsőben zajló folyamatot! Külön figyelje meg a jódkristályok környezetét és a kémcsövet lezáró vizes papír zsebkendő környezetét is!

A műanyag orvosi fecskendőbe szívjon kb. negyed-ötöd részig meleg vizet, majd a fecskendő csőrét fölfelé tartva a víz feletti levegőt a dugattyúval óvatosan nyomja ki! Ujjával légmentesen fogja be a fecskendő csőrének nyílását! Húzza hirtelen mozdulattal kifelé a dugattyút! Figyelje meg, hogy mi történik eközben a fecskendőben lévő vízzel! Mit tapasztal?



10. tétel – Központi 20. - Elektrosztatikus megosztás és árnyékolás

Feladat:

Egy iránytűt térítsen ki elektromos tér segítségével! Egy alumínium hegy segítségével igazolja, hogy a jelenségnek nincs köze a mágnességhez! Ezt követően mutassa be, hogy az üveg nem árnyékolja le az elektromos teret, az alumíniumborítás viszont igen!

Szükséges eszközök:

Íránytű állvánnyal; alumínium hegy; az iránytűt kényelmesen befedő főzőpohár; a főzőpohár palástjára éppen ráhúzható alumíniumhenger; plexirúd; posztó vagy szőrme.

Megjegyzés:

Az iránytű elforduló acéltűjéhez hasonló, könnyen elforduló, jól formálható alumínium tű készíthető például gyógyszer-tabletták alumínium csomagoló anyagából. A főzőpohárra húzható alumíniumborítást alufóliából készíthetjük.

A kísérlet leírása:

Dörzsölje meg a plexirudat, és mutassa meg, hogy a keletkező elektromos tér kitéríti az iránytűt! Az acélhegyet a saját készítésű alumínium hegyre cserélve igazolja, hogy a kitérésnek nincs köze a mágnességhez! Az iránytűt a mérőhengerrel lefedve mutassa meg, hogy a henger üvegfala nem árnyékolja le az elektromos teret! A mérőhengerre ráhúzva az alumínium palástot igazolja, hogy az alumíniumborítás leárnyékolja az elektromos teret!



11. tétel - Központi 21. -Soros és párhuzamos kapcsolás

Feladat:

Egy áramforrás és két zseblámpaizzó segítségével tanulmányozza a soros, illetve a párhuzamos kapcsolás feszültség- és teljesítményviszonyait!

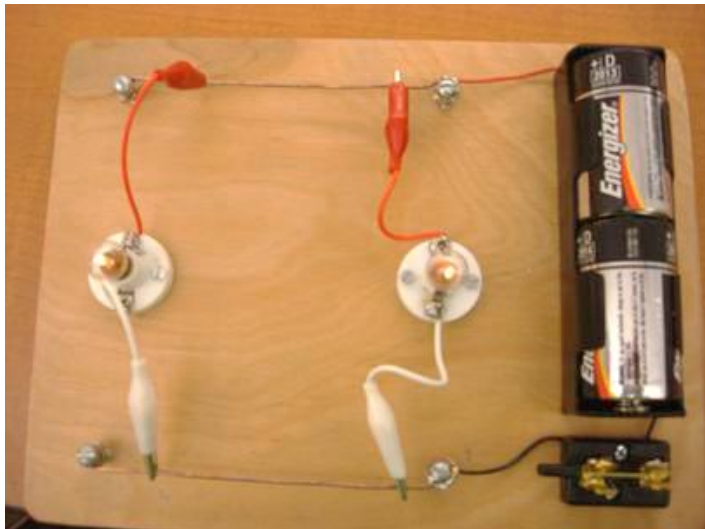
Szükséges eszközök:

4,5V-os zsebtelep (vagy helyettesítő áramforrás); két egyforma zsebizzó foglalatban; kapcsoló; vezetékek; feszültségmérő műszer, áramerősség-mérő műszer (digitális multiméter).

A kísérlet leírása:

Készítsen kapcsolási rajzot két olyan áramkörről, amelyben a két izzó sorosan, illetve párhuzamosan van kapcsolva!

A rendelkezésre álló eszközökkel állítsa össze mindkét áramkört! Mérje meg a fogyasztókra eső feszültségeket és a fogyasztókon átfolyó áram erősségét mindkét kapcsolás esetén! Figyelje meg az izzók fényerejét mindkét esetben!



12. tétel – Központi 23. - Egyenes vezető mágneses terének vizsgálata

Feladat:

Egyenes vezetőben indítson áramot! Az árammal átjárt vezető egyenes szakaszának környezetében vizsgálja a vezető mágneses terének szerkezetét egy iránytű segítségével!

Szükséges eszközök:

Áramforrás; vezető; iránytű; állvány.

A kísérlet leírása:

Az ábrákon szereplő megoldást követve árammal átjárt egyenes vezetőt feszítünk ki egy iránytű környezetében. Először a vezető iránya észak-déli legyen, másodszor kelet-nyugati! Figyelje meg mindkét esetben az iránytű viselkedését! Végezze el a kísérletet fordított áramiránnyal is!



13. tétel – Központi 24. -Rézcsőbe ejtett neodímium mágnes mozgásának vizsgálata

Feladat:

Két egymásba illeszkedő, egyforma hosszú rézcső áll a rendelkezésére. Vizsgálja meg a csőbe ejtett neodímium mágnes mozgását! Mérje meg a csőben az esés idejét úgy, hogy először a kisebb keresztmetszetű csőben ejti a mágnes, majd a nagyobb keresztmetszetű csőben, végül úgy, hogy a két csövet egymásba tolja, és a duplafalú csőben méri az esés idejét!

Szükséges eszközök:

Két, legalább 30 cm hosszú, szorosan egymásba tolható, egyforma hosszú rézcső, melyekbe a mágnes kényelmesen belefér, és elakadás nélkül tud bennük mozogni (a kisebb átmérőjű cső keresztmetszete ne legyen sokkal nagyobb a mágnes esés irányú keresztmetszeténél!); neodímium mágnes; stopperóra, centiméterszalag; puha szivacs vagy párna, amire a mágnes rápottyán.

A kísérlet leírása:

Vizsgálja meg, hogy a rézcső fala nem vonzza a mágnes! Ejtse bele a mágnes a rézcsőbe, figyelje meg a mozgását!

Mérje meg a csövek hosszát! Indítsa el a stopperórát, fogja függőlegesen a kisebb keresztmetszetű csövet, és amikor az időmérés 30 másodpercnél tart, ejtse bele a csőbe a mágnes! A csövet állandó magasságban tartva állítsa meg a stopperórát akkor, amikor a mágnes kiért a cső alján! (Vigyázzon, hogy a törékeny mágnes ne sérüljön meg!) Állapítsa meg a mágnes esésének idejét, majd jegyezze föl a mért adatokat!

Ismételje meg a mérést a nagyobb keresztmetszetű csővel is, majd úgy, hogy a két csövet egymásba tolja! Hasonlítsa össze eredményeit és magyarázza őket!



14. tétel – Központi 26. - A fény, mint elektromágneses hullám

Feladat:

A vizeskádba helyezett tükör segítségével mutassa be a fénytörés jelenségét és a törésmutató hullámhosszfüggésének hatását!

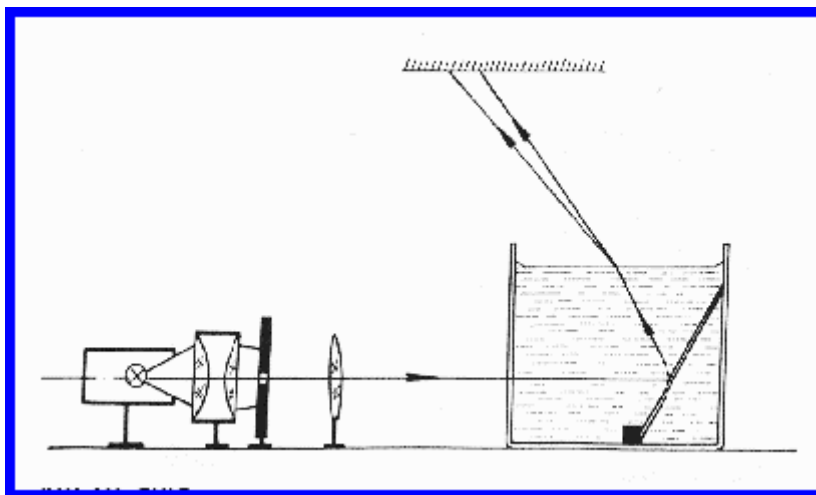
Szükséges eszközök:

Nagy fényerőű lámpa; kondenzorlencse (pl. diavetítő); gyűjtőlencse; üvegcád; síktükör; szögmérő; kis ék a tükör megtámasztására; egy kancsó víz.

A kísérlet leírása:

Az ábrán bemutatott elrendezés szerint helyezünk egy alkalmas méretű üvegcádba síktükört! A tükör síkja a vízszintessel kb. 60° -os szöget zárjon be! Az izzólámpa fényét gyűjtjük kondenzorral egy keskeny résre, és a rés képét az ábrán bemutatott módon vetítjük ki a mennyezetre vagy egy alkalmasan elhelyezett ernyőre! Ha ezután az edénybe vizet töltünk, a rés keskeny fehér képe helyett folytonos színeképpé figyelhető meg.

Magyarázza a jelenséget!



15. tétel – Központi 27. - Geometriai fénytán – optikai eszközök

Feladat:

Mérje meg a kiadott üveglencse fókusz távolságát és határozza meg dioptria értékét!

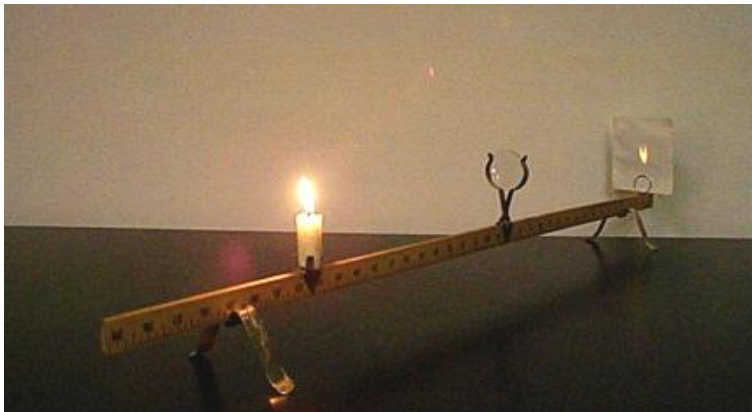
Szükséges eszközök:

Ismeretlen fókusz távolságú üveglencse; sötét, lehetőleg matt felületű fémlemez (ernyőnek); gyertya; mérőszalag; optikai pad vagy az eszközök rögzítésére alkalmas rúd és rögzítők.

A kísérlet leírása:

Helyezze a gyertyát az optikai pad tartójára, és gyújtsa meg! Helyezze el az optikai padon a papíre-
nyőt, az ernyő és a gyertya közé pedig a lencsét! Mozgassa addig a lencsét és az ernyőt, amíg a lángnak éles képe jelenik meg az ernyőn! Mérje le ekkor a kép- és tárgytávolságot, és a leképezési törvény segítségével határozza meg a lencse fókusz távolságát!

A mérés eredményét felhasználva határozza meg a kiadott üveglencse dioptria értékét!



16. tétel – Központi 30. -A fényelektromos jelenség

Feladat:

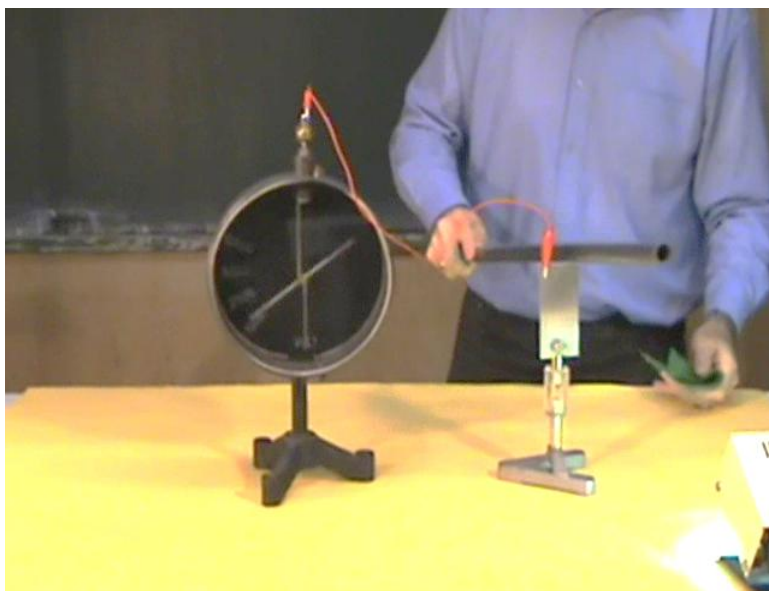
Negatív töltésekkel feltöltött cinklemez ultraibolya fényforrással világítunk meg. Vizsgáljuk meg, hogyan hat a cinklemez töltéseire az UV-forrás (kvarclámpa) fénye!

Szükséges eszközök:

Elektroszkóp; cinklemez; szigetelő állvány; vezető krokodilsipesszel; üveg- és műanyag rúd; a dörzsöléshez bőr vagy újságpapír, illetve gyapjú vagy selyem; UV-forrás. Ha az eszközök nem állnak rendelkezésre, a kísérlet filmen is letölthető.

A kísérlet leírása:

A cinklemez rögzítse szigetelő állványhoz, majd kösse össze az elektroszkóppal! A műanyag rúd segítségével töltse fel a cinklemez negatív töltésekkel, majd bocsásson rá fehér fényt olvasólámpából, majd ismétlje meg kvarclámpával a sugárzást! Figyelje meg, mit jelez az elektroszkóp mutatója! Magyarázza a jelenséget!



17. tétel – Központi 31. -Atommodellek, az atom elektronszerkezete

Feladat:

A kiadott anyagokat lángba tartva figyelje meg és értelmezze a létrejövő jelenséget!

Szükséges eszközök:

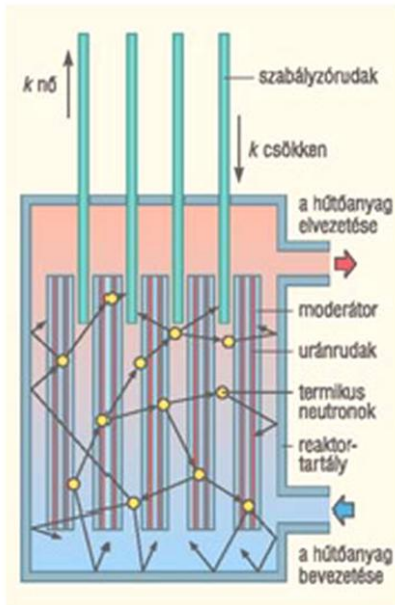
PB kemping gázpalack (vagy vezetékes gáz); gázégő; gyufa; különböző fémek (pl., Na, Ca) sói; égetőkanál vagy égetődrót.

A kísérlet leírása:

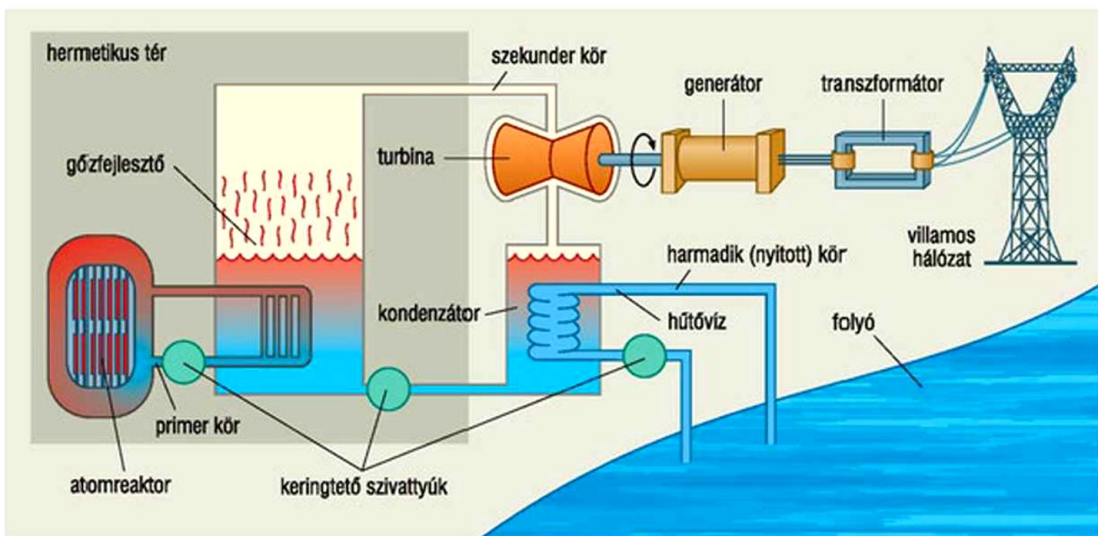
A gázégőt óvatosan gyújtsa meg! A kiadott anyagokat az égetőkanál vagy égetődrót segítségével tartsa a gázlángba, és tartsa ott, amíg a minta fényes izzásba nem jön (kb. 1000-1400°C hőmérsékleten)! Mi történik a lánggal? Végezze el a kísérletet az összes előkészített anyaggal! Megfigyeléseit jegyezze le és magyarázza!



18. tétel – saját - Az atomerőmű működése



256.2. Az atomreaktor felépítésének elvi vázlatja



256.3. Az atomerőmű felépítésének szemantik vázlatja

Ismertesse a két ábra alapján a reaktor és az atomerőmű főbb elemeit, illetve működési elvét!

19. tétel – Központi 37. - A gravitációs mező – gravitációs kölcsönhatás

Feladat:

Fonálinga lengésidejének mérésével határozza meg a gravitációs gyorsulás értékét!

Szükséges eszközök:

Fonálinga: legalább 30-40 cm hosszú fonálon kisméretű nehezék; stopperóra; mérőszalag; állvány.

A kísérlet leírása:

A fonálingát rögzítse az állványra, majd mérje meg a zsinór hosszát és jegyezze le! Kis kitéréssel hozza az ingát lengésbe! Ügyeljen arra, hogy az inga maximális kitérése 20 foknál ne legyen nagyobb! Tíz lengés idejét stopperrel lemérve határozza meg az inga periódusidejét! Mérését ismétlje meg még legalább négyszer! A mérést végezze el úgy is, hogy az inga hosszát megváltoztatja – az új hosszal történő mérést is legalább négyszer végezze el!



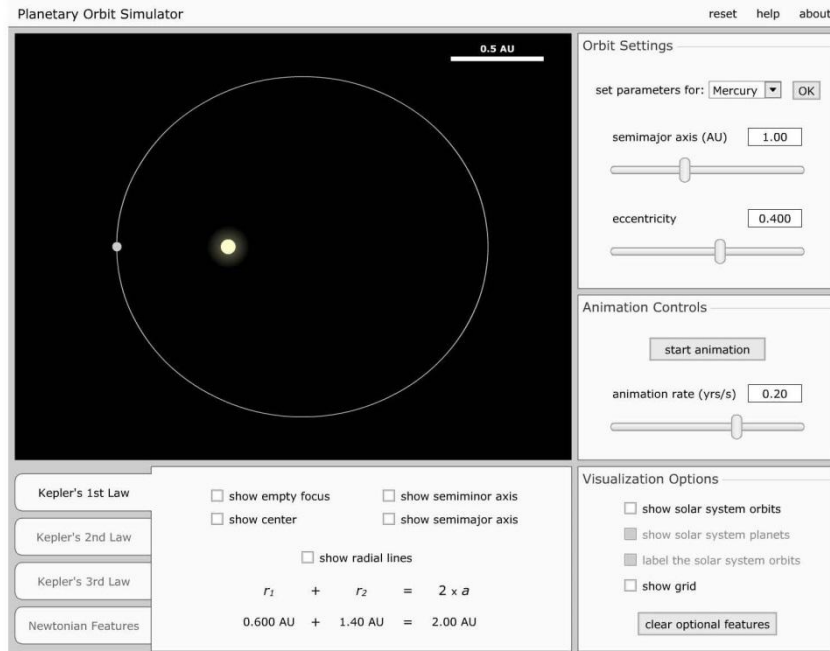
20. tétel – Központi 39. - Kepler törvényeinek bemutatása bolygópálya-szimulációval

Feladat:

Mutassa be és értelmezze Kepler törvényeit számítógépes program segítségével!

Szükséges eszközök:

Számítógép; Kepler törvényeit animáló program (A „Planetary Orbits” animáció használatához a <https://astro.unl.edu/downloads/> oldalról le kell tölteni az NAAP alkalmazást.); Az angol nyelvű program kezeléséhez magyar nyelvű útmutató



A feladat leírása:

Elsőként a pályaadatok megválasztásával mutasson be egy körpályán, egy gyengén elnyúlt ellipszispályán, valamint egy erősen elnyúlt ellipszispályán keringő égitestet! Az animáció segítségével állapítsa meg, hogy a Naprendszer melyik bolygója mozog a legelnyúltabb, és melyik a körpályához leginkább közelítő pályán! Szemléltesse a területi sebességek állandóságára vonatkozó összefüggést a program segítségével az előző két objektum esetén!

A program segítségével hasonlítsa össze kvalitatív módon a keringési időket és a fél nagytengelyek hosszát azonos vonzócentrum körül keringő objektumok esetében! Mutassa meg a két mennyiség között fennálló összefüggést!

Egyéb feladatok

(Az A, és B, altémák közül csak egyet kell választani!)